

Matinamatik



Dans ce numéro :

Calendrier infirmière
responsable et SDM

2

Réflexion: Que choisir: la
Baie Baker, le Lac Ribot,
le Dozois ?

2

Dates service d'accompa-
gnement

7

Trucs et astuces pour
stimuler le langage

10

Infos école début d'an-
née scolaire

13

Rentrée scolaire 2011-
2012

14

Avis aux chasseurs

15

Spéciaux au dépanneur
Pakigan

16

Infos développement
économique

17

Calendrier des activités

18

Anniversaire de
septembre

19

MEGWETC !

Un grand merci aux jeunes qui ont donné un coup de
main au casse-croûte durant la fin de semaine des
activités annuelles:

Maïna Brazeau

Rose-Aimée Papatie

Sherry Ann Brazeau

Taylor Papatie

Jean-Christophe Wabanonik

Amanda Brazeau

Motcini Brazeau

Bradley Papatie Thomas

Merci pour votre implication!



Réflexion sur le site Wanaki...

Que choisir:
La Baie Baker, le lac Ribot ou le Dozois ?

Ce texte cherche, en quelques pages, à montrer :

- 1) Qu'on ne peut plus retarder la décision que la communauté doit prendre concernant le site du futur village de Wanaki, qu'il est grand temps de faire un choix ferme à ce sujet si nous ne voulons pas que Wanaki reste à jamais de l'ordre du rêve.
- 2) Qu'on ne doit pas opposer les avantages d'un tel site par rapport à tel autre, ceux par exemple de La Baie Baker à ceux du Lac Ribot ou du Dozois¹. Car en posant ainsi la question, on risque de tomber dans un faux débat qui ne prend pas en considération l'ensemble des données auxquelles est aujourd'hui confrontée la communauté de Kitcisakik.
- 3) Qu'on peut, au contraire, combiner les avantages des deux sites, ceux de La Baie Baker et ceux du lac Ribot (ou du Dozois), en choisissant tout à la fois de mieux contrôler les territoires de la Baie Baker (avec les ressources qui s'y trouvent) et d'installer le futur village au Lac Ribot (ou au Dozois), sur un site proche de la 117.
 - Comment ? En liant étroitement les négociations à venir concernant l'installation du village à celles pour une meilleure occupation des territoires de la Baie Baker ainsi qu'un meilleur contrôle des ressources qui s'y trouvent (touristiques, forestières, eaux de source, etc); et en faisant en sorte que les ententes soient prises simultanément aux deux niveaux, les unes n'allant pas sans les autres.
- 4) Que ce n'est qu'en étant très majoritairement unie autour d'une même position et en décidant de peser de toutes ses forces dans une même direction que la communauté pourra avancer et se donner une chance raisonnable d'obtenir à moyen terme ce village Wanaki auquel elle se prépare depuis tant d'années.

1) Il est grand temps de choisir l'emplacement du futur village

Plus on retarde la décision, plus il devient long et laborieux de faire avancer le processus et d'obtenir les autorisations et soutiens nécessaires.

¹ Dans ce court texte, nous mettons dans un premier temps sur le même plan le lac Ribot et le Dozois, dans le sens où ils ont – par rapport à La Baie Baker – le même genre d'avantages en se trouvant, l'un et l'autre relativement près de la route 117. Le choix à faire le plus décisif est donc de se décider entre d'une part la Baie Baker et d'autre part le lac Ribot ou le Dozois. Après il devient beaucoup plus facile – c'est une question plus technique – de choisir entre le Dozois ou le lac Ribot.



Il y a des moments clefs, des chances à saisir, et si on ne le fait pas maintenant, on risque de retarder une fois de plus tout le processus alors qu'une partie de la communauté est déjà passablement désillusionnée vis-à-vis du projet Wanaki.

Si une décision largement majoritaire est prise cet automne, cela peut être un moyen de remettre en marche la communauté (les aînés, les jeunes, les leaders institutionnels, le Conseil des Anicinapek, etc.), redonner le goût à chacun de s'impliquer collectivement dans un projet qui semble se rapprocher en termes d'agenda et devenir ainsi plus crédible.

Décider maintenant c'est choisir un projet qui peut redonner espoir, force, unité et leadership à une communauté qui en a tant besoin.

II) Les avantages et les désavantages de la Baie Baker comme ceux du Lac Ribot (ou du Dozois)

En fait, quand on prend un peu de distance, les principaux avantages et désavantages respectifs des différents sites peuvent être facilement mis en évidence.

La Baie Baker

(+) : elle se trouve sur le lac Victoria, au coeur des territoires anicinapek, possède une valeur symbolique inestimable puisqu'elle incarne le lien avec le passé et les activités traditionnelles de la communauté. Elle dispose en outre de ressources économiques potentielles non négligeables qui pourraient être utilisées avec profit : eau de source d'une grande valeur et forêts bien développées, etc.

(-) Mais : au-delà même de certaines contraintes techniques et financières (ampleur des coûts), elle se trouve plus difficilement accessible, loin de la route 117 et de Val-d'Or et implique un isolement potentiel qui peut être lourd de conséquences pour la communauté, notamment en terme social ainsi qu'au niveau des jeunes et de leur avenir.

Le lac Ribot (ou le Dozois)

(+) : en étant relativement proches de la 117 et partant de Val d'Or, ces sites permettent à la communauté de compter sur un accès relativement facile vers Val-d'Or et partant vers les services et les ressources qu'on y trouve (être près des services de santé, d'éducation, des professionnels pouvant travailler dans la communauté sans s'y installer, des sources de travail et d'intégration pour les jeunes (16-34 ans) qui finissent leurs études secondaires), permettant ainsi de rompre avec les facteurs d'isolement pesant si fort sur la communauté.

(-) Mais : au-delà du fait que le site du lac Ribot se trouve sur des terrains revendiqués par les deux communautés, les terres du lac Ribot n'ont pas en elles-mêmes de valeur économique propre et surtout se trouvent à la périphérie des territoires traditionnels et sans accès direct avec le lac Victoria. Quant au site Dozois - indépendamment du fait

qu'il se trouve au-delà du barrage géré par Hydro dont il faudra élargir la route- il ne disposera que d'une source en eau potable difficile d'accès.

III) Combiner les avantages des deux sites

On voit bien la nécessité de combiner les avantages des deux sites : ceux d'être en lien avec les territoires traditionnels et leurs richesses potentielles (les côtés positifs de la Baie Baker) et ceux de briser l'isolement de la communauté et de faciliter l'accès aux services disponibles, notamment pour les jeunes (les côtés positifs du Lac Ribot ou du Dozois).

En effet, à quoi peuvent servir les ressources des territoires traditionnels si nous ne sommes pas capable de les utiliser, parce que nous n'avons pas de gens bien formés ou suffisamment en santé pour y parvenir ? À quoi peut servir d'avoir son village au cœur des territoires anicinapek si la communauté, parce que trop isolée, ne trouve plus les conditions pour offrir à ses jeunes du travail ou les moyens d'être en bonne santé, ou de se doter d'une formation ou encore de bénéficier d'une éducation supérieure, en somme de se donner les moyens d'être à terme le plus autonome possible ?

Et à l'inverse, à quoi peut servir d'être proche de la ville ou de ses services, si cela peut amener à oublier sa communauté, sa langue, ses activités traditionnelles et toute l'histoire de résistance qui est la fierté de la communauté de Kitcisakik, son âme même ? À quoi peut servir d'être proche de la route 117, si cela peut renforcer tous les pièges de la ville (alcool, jeux, drogue, prostitution, etc.) et non pas aider à se donner les moyens – parce que l'on sait ce que l'on veut garder de ses traditions, de ses territoires - de devenir plus autonomes (en termes de formation, de travail, etc.) et de choisir comment on souhaite être Anicinapek aujourd'hui, en somme comment on veut, en toute liberté, actualiser les traditions de ses ancêtres ?

Il faut donc penser conjointement le développement et le contrôle de ces deux sites.

IV) Unis autour d'une même position

Quelle que soit la solution retenue, elle ne sera pas facile à réaliser, ne serait-ce que parce que les gouvernements ont été loin d'avoir mis jusqu'à présent toute la bonne volonté nécessaire. D'où tous les retards et arguments dilatoires que l'on connaît... et toutes les pressions qu'il faudra dans l'avenir continuer à exercer.

D'où l'importance d'être unis autour d'une même position. L'unité, c'est la force de la communauté, sa carte maîtresse. Rien d'important (et correspondant aux réels besoins des Anicinapek) ne sera obtenu sans une mobilisation de toute la communauté, et sans une implication de chacun de ses membres. Or la solution proposée ici peut justement réunir la communauté et lui permettre de se souder autour d'un projet



commun correspondant à ses 2 principales aspirations : rester en lien avec ses territoires traditionnels sans pour autant s'isoler et se refermer sur elle-même.

La communauté ne peut pas décider du site de son futur village sans voir les choses d'une manière globale, en saisissant l'ensemble des défis qui sont les siens, et pas seulement l'un d'entre eux : leadership collectif insuffisant, problèmes sociaux en hausse, gestion collective des territoires défailante, conditions d'habitation précaires, la question du site du village n'est qu'un défi parmi d'autres.

D'où d'ailleurs la nécessité de se doter d'une plateforme politique qui aiderait la communauté à cerner les grands défis qui sont les siens ainsi qu'à se pencher sur la meilleure manière de les résoudre dans leur globalité. C'est ce que tente de faire cette proposition.

Michel Pénosway
Membre et résident de Kitcisakik



SEPTEMBRE 2011

**LES MARDIS
15H30
DÉPISTAGE
ITSS au CSESF**

**LES MARDIS
13H30 CLUB
DES AINÉS
GRAND LAC**

dim.	lun.	mar.	mer.	jeu.	ven.	sam.
				1 Dozois	2 Congé	3
4	5 Congé	6 Dozois	7 Marche santé 	8 Dozois	9 Rouyn	10
11	12 Vacances 	13 Vacances 	14 Vacances 	15 Vacances 	16 Vacances 	17
18	19 Dozois	20 Dozois après 16h	21 Dozois après 16h Formation	22 Formation	23 Dozois	24
25	26 Dozois	27 Cours soin à domicile Physiothérapeute	Formation soins de nuit		30 Dozois	
			28 Marche santé P.m. Ruban en route	29 10h à 16h Ruban en route Journée		

Porte ouverte le 23 septembre

Service d'accompagnement



★ ★ ★
Tu as **besoin d'un transport** pour aller
à la banque et à l'épicerie ?

★ ★ ★
Le Service de première ligne en collaboration avec le Centre de santé
t'offre un transport avec un service d'accompagnement à petit prix.

Voici les prochaines dates prévues du Service d'accompagnement :

Septembre 2011

Jeudi 8 septembre
Mardi 20 septembre
Jeudi 22 septembre
Vendredi 30 septembre

Octobre 2011

Jeudi 6 octobre
Jeudi 20 octobre
Lundi 31 octobre

Tu dois aviser Alexandra Vallières au poste 352 de ton intérêt le plus
tôt possible.

Bienvenue à tous!

À COMPTER DU LUNDI
12 SEPTEMBRE 2011

Invitation

À TOUTES LES FEMMES DE LA
COMMUNAUTÉ

Tu as le goût de bouger ? Tu veux faire un
peu de sport en bonne compagnie ?
Alors viens te joindre à nous pour
un *petit jogging matinal* !!!



Quand ? Tous les lundis
Où ? Rendez-vous au Centre de santé
Heure ? À compter de 7h00

Bienvenue ! Minopijak !

Une invitation de
Sylvie Michel, intervenante auprès des femmes



Invitation



Journée de magasinage à
St-Eustache

Pour tous

Quand ? Samedi 24 septembre 2011
Où ? St-Eustache
Départ ? Départ à 6h - dépanneur Pakigan
Retour prévu pour 18h
Coût pour le transport: 20\$ par adulte
(gratuit pour les 17 ans et moins)

Seulement 42 places disponibles

Veillez confirmer votre présence auprès de Sylvie Michel au 819-825-1466 poste 334 ou au 819-527-2936 le plus tôt possible pour réserver votre place !!!

Une invitation de
*Sylvie Michel, intervenante
auprès des femmes*

**Transport
par autobus**



École Mikizicec

Trucs et astuces

Pour stimuler le langage

- 😊 Écoutez votre enfant lorsqu'il vous parle et démontrez-lui votre intérêt. Vous pouvez vous mettre à la hauteur de votre enfant.
- 😊 Décrivez ce que vous faites.
- 😊 Dites les mots et les phrases correctement sans lui demander de répéter.

Faites-lui écouter des comptines et chantez ensemble.



Encouragez-le à raconter des histoires à partir des images d'un livre.

En regardant un livre, pointez des images et demandez-lui ce que c'est.

Jouez aux devinettes (on donne des indices précis et l'enfant doit deviner la réponse, à son tour, l'enfant doit donner des indices pour nous faire deviner un mot de son choix).



Regardez un livre avec votre enfant et demandez-lui de vous raconter l'histoire. Ensuite, posez-lui des questions comme « qu'est-ce que c'est? », « que fait le petit garçon? », « pourquoi il pleut? ».





Donnez des collants à votre enfant et demandez-lui **d'aller les placer à** différents endroits (par exemple: derrière le divan, sous le pied de papa, à côté de **l'assiette, en dessous de la chaise, etc.**)

Lorsque votre enfant vous fait une demande, lui reformuler la phrase (par exemple, lorsque votre enfant dit « veut lait », vous direz « je veux du lait ».

Jouez à trouver le plus rapidement possible des objets d'une même catégorie (par exemple: fruits, animaux, desserts, etc.



Donnez différents objets à votre enfant demandez-lui de les placer dans les contenants selon les catégories (par exemple: vaisselle, nourriture, vêtements, etc.)



Amusez-vous bien !

Laurie Massicotte

École Mikizicéc



École Mikizicec

Avis à toute la population

Dernièrement, l'école a fait l'acquisition de jeux dans la cour d'école. Ces jeux sont disponibles à toute la population après les heures d'école. Nous vous invitons à les utiliser tout en gardant les lieux propres et le matériel en bon état.

Megwetc à l'avance!

Manon Waltz, directrice de l'école Mikizicec





École Mikizicec

Information concernant l'école en ce début d'année scolaire

Heures d'arrivés à l'école :

8h50 : arriver des enfants sur la cour d'école (sans surveillance)

8h55 : entrée des enfants à l'école

9h00 : début des classes

12h50 : arriver des enfants sur la cour d'école (sans surveillance)

12h55 : entrée des enfants à l'école

13h00 : début des cours



Je tiens à vous informer qu'il n'y a pas de surveillance dans la cour d'école le matin et le midi. Les enfants doivent être sous la supervision des parents pendant ces heures à part les enfants qui fréquentent la garderie scolaire. C'est votre devoir de parents d'avoir sous vos yeux la surveillance de vos petits.

Ponctualité et présence à l'école :

Encore cette année, nous vous encourageons à faire les efforts nécessaires pour que les enfants soient à l'heure à l'école. Ceci leur permettra de ne pas manquer de matière et favorisera leur réussite scolaire.

Devoirs :

À noter que les devoirs débiteront officiellement la semaine du 12 septembre.

Les devoirs et les leçons servent à vérifier si la nouvelle matière apprise durant la journée et /ou semaine est bien acquise par votre enfant. Ceci devient une révision de la journée. De là l'importance de prendre un temps avec votre enfant afin de vérifier ses nouvelles connaissances académiques. Lorsque les devoirs ne sont pas faits ou peu, l'enfant peut oublier plus rapidement ce qu'il vient d'apprendre. Plus on se le répète (nouveaux mots, phrases, sons etc.) plus notre cerveau enregistre et devient prêt à apprendre de nouvelles données.

Agenda :

Je vous invite à consulter à tous les jours l'agenda de votre enfant pour vous permettre de mieux communiquer avec l'enseignante.

Habillement :

La saison froide s'en vient à grand pas, prenez le temps d'évaluer à chaque matin les besoins vestimentaires de vos enfants.

Matériel scolaire :

Avez-vous fait l'achat de matériel, sinon il est grand temps de le faire !



École Mikizicec

Rentrée scolaire 2011-2012



Le 31 août dernier a eu lieu la rentrée scolaire des élèves de l'école Mikizicec pour l'année 2011-2012. Les parents et leurs enfants sont venus rencontrer l'enseignante ou les enseignants de leurs enfants. La journée s'est terminée par un dîner hot-dog dans la cour d'école pour les enfants et leurs parents. Merci aux élèves de 6^e année pour avoir fait le service et aux parents bénévoles qui sont venus aider à la préparation de l'activité.

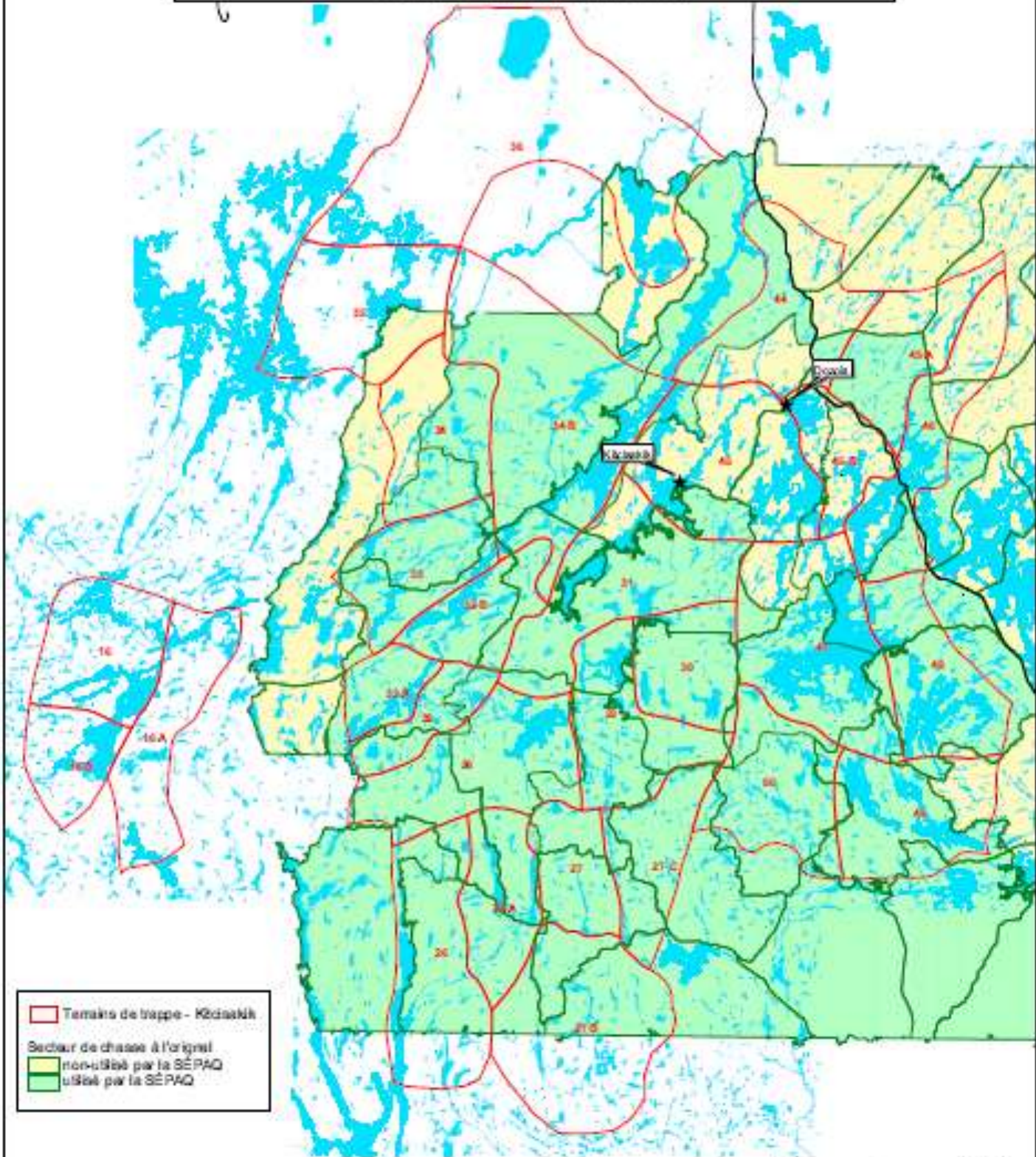
Bravo aux parents pour votre implication dans la rentrée scolaire de vos enfants !!

Le personnel de l'école Mikizicec





AVIS AUX CHASSEURS ANICINAPEK
CHASSE À L'ORIGINAL PAR LA SÉPAQ
VEUILLEZ NOTER QUE DU 12 SEPTEMBRE AU 12 OCTOBRE 2011,
IL N'Y AURA PAS DE CHASSEURS TKOUJIK SUR LES TERRITOIRES IDENTIFIÉS EN JAUNE.
L'équipe du Département Ad (Comité Forêt)



Terres de trappe - Kédaaklé
Secteur de chasse à l'original
non-utilisé par la SÉPAQ
utilisé par la SÉPAQ

Venez au dépanneur !

BURGERS

Étaient à 12\$

Maintenant à 9,60\$



BACON

PRIX RÉDUIT DE 18 À 15\$

IL Y A DES RABAIS INCROYABLES SUR CES PRODUITS!!!



RABAIS DE 10% SUR TENDERFLAKE

Maintenant à 2,75\$



Prix réduit de 23\$ à 17,85\$



Avis à tous les utilisateurs des machines à laver et des sécheuses
au bloc sanitaire.

Si les laveuses et les sécheuses ne fonctionnent pas correctement, veuillez s'il-vous-plaît en aviser la gérant du dépanneur Pakigan. Merci de votre collaboration. Megwetc!

Avis à toute la population

Afin de pouvoir bénéficier d'exemption de taxes à l'achat de carburant au dépanneur Pakigan, vous devez compléter le formulaire d'inscription requis à cet effet au dépanneur et apporter votre carte de statut indien. Il faudra également signer le formulaire mentionné.

Vous recevrez par la suite une carte d'attestation avec un numéro d'inscription qui vous donnera un rabais (exonération de payer les taxes directement à l'achat de carburant).

Merci de votre collaboration ! Megwetc !



Anniversaires de



septembre

Dréanna Maranda-Michel	4	Mary Papatie	14
Ellina Papatie-Pénosway	4	Gabriel Papatie-Sénécal	15
Pinomen Michel	5	Carmen Michel	16
Betsy Papatie	5	Amelya Papatie	19
Brendon Pénosway	5	Angelyka Papatie	19
Drake Weistche-McLaren	5	Robert Jr Pénosway	19
Sébastien Brazeau	6	Alexandra Vallières	21
Steve Michel Pénosway	7	Shawnee Pénosway-Brazeau	22
Kizis Papatie-Pénosway	7	Sheena Pénosway	25
Panoswe Gunn	8	Charleen Leah Poucachiche-Papatie	25
Réhanna Hunter	8	Patrick Gunn	26
Félicia Papatie	8	Justin Thomas-Anichinapéo	26
Sheryan I sabelle Pénosway	8	Audrey Gagné	26
Nina Maranda-Pénosway	8	Mario Jr Thomas-Papatie	29
Mary Papatisse	12	Norah-Jane Pénosway	29
Emma Papatie	12	Motcini Anichinapéo-Brazeau	30
Natasha Émilie Poucachiche	13		





Bureau de Kitcisakik
C.P. 5206 - Kitcisakik
Val-d'Or (Qc) J9P 7C6
Téléphone: (819) 825-1466
Télécopieur : (819) 736-3012

Bureau de Val-d'Or
615, avenue Centrale Suite 100
Val-d'Or (Qc) J9P 1P9
Téléphone: (819) 825-1466
Télécopieur: (819) 825-5638



Ressourcement pour femmes

QUAND ?	Du 16 au 19 septembre 2011
DÉPART ?	Vendredi 16 septembre à 13h du Centre de santé Retour prévu en avant-midi lundi le 19 septembre 2011
ENDROIT ?	Maison de ressourcement - Lac Transparent

Seulement 8 à 10 places disponibles

**Veillez confirmer votre présence auprès de Sylvie Michel au 819-825-1466
poste 334 ou au 819-527-2936 le plus tôt possible pour réserver votre place !!!**

Vous devez apporter le matériel suivant:

- Alimentation pour la fin de semaine
- Matelas, oreiller et couvertures
- Vêtements de rechange
- Articles d'hygiène personnelle
- Article de pêche et de chasse (au besoin)

**Collations et
eau fournies sur
place**

TRANSPORT DISPONIBLE

Une invitation de: Sylvie Michel, intervenante auprès des femmes